

Software as a Service A-Matrix

Versie 2015-11

19 november 2015

Inhoudsopgave

Wat is er gewijzigd?	4
1. Aanleiding voor wijziging A-matrix	4
2. De wijzigingen	4
Inleiding	4
3. Wat is de A-matrix?	4
4. Wat wordt er van u verwacht?	5
5. Indeling van dit document	5
Youforce portaal	6
6. Inleiding	6
7. Webrowsers	6
8. Pop-up blocker	7
9. HR-professional-portaal (voor professional en beheerder)	8
10. Manager- en medewerkerportaal	9
11. Verbinding	9
12. Certificaten en identificatie	9
13. Internet Bestandsuitwisseling (IBU)	10
14. Documents Designer	10
15. Extended Single Sign-on Server	10
16. Extended Single Sign-on Client	11
HR Basis functies	11
17. HR Core Education (HR Access in-service)	11
18. HR Core Business (HR Easy)	13
Payroll functies	14
19. Payroll Business (Payroll Direct)	14
20. Payroll (Payroll Gemal Direct)	15
21. Pensioen Excasso	15
22. Proforma functies	16
Tactische functies	17
23. Self Service	17
24. Verzuim Management (Verzuim Manager)	18
25. Werving & Selectie	18

26.	Performance Management (Medewerkerontwikkeling)	19
27.	Opleidingsmanagement	19
28.	Rooster Planning (Roosterweb)	19
Overige functies		20
29.	Loonaangifte	20
30.	Flex Benefits (Benefit Planner)	20
31.	Salarisdossier en Personeelsdossier	20
32.	Management Informatie	21

Dit document verstrekt informatie over de voorwaarden die Raet stelt aan de integratie van de toegepaste componenten.

Wat is er gewijzigd?

1. Aanleiding voor wijziging A-matrix

In de meeste gevallen leidt een nieuwe browserversie tot wijzigingen in dit document.

In de volgende paragraaf vindt u de aanleiding voor recente aanpassingen van dit document.

2. De wijzigingen

5 november 2015

Zie: 31. Salarisdossier en Personeelsdossier - Gebruik van Adobe 'Flash Player' niet noodzakelijk.

5 oktober 2015

Zie: 26. Performance Management – Geen ondersteuning Internet Explorer 8

Zie: 27. Opleidingsmanagement – Geen ondersteuning Internet Explorer 8

Inleiding

3. Wat is de A-matrix?

Bij het samenstellen van haar software-oplossingen gebruikt Raet componenten van verscheidene leveranciers: hardware, software, besturingssystemen, communicatie- en databaseprogrammatuur. Om een optimale integratie van deze componenten met uw systemen te waarborgen, moet aan bepaalde voorwaarden zijn voldaan. Deze voorwaarden zijn beschreven in de A(vailability)-matrix, het onderwerp van dit document.

In de A-matrix vindt u voor elke specifieke Raet-softwareoplossing de combinatie van hard- en softwarecomponenten en instellingen, die wordt voorgeschreven om de Raet-applicaties correct met uw systemen te kunnen laten samenwerken.

Eventuele aanpassingen in de mogelijke componentcombinaties neemt Raet zo snel mogelijk in de A-matrix op. Dat geldt bij het uitbrengen van een nieuwe software-oplossing, maar ook bij elke nieuwe versie daarvan. Zolang een versie geldig blijft is ook de daartoe strekkende aanpassing in de matrix geldig, met de volgende uitzonderingen:

Staakt de leverancier van een A-matrixcomponent de ondersteuning, dan staakt Raet ook standaardondersteuning en -onderhoud van de softwareoplossing waarin die component is opgenomen. In zo'n geval ontvangt u bericht over de vervanging van de component. Zodra Raet de vervanging heeft goedgekeurd, wordt de nieuwe componentcombinatie opgenomen in de A-matrix.

Wordt een A-matrixcomponent niet langer door Raet ondersteund, dan verdwijnt de component uit de A-matrix en vervalt de standaardondersteuning. Hierover ontvangt u minimaal een half jaar voor het einde van de ondersteuning bericht. U wordt dan uitgenodigd voor overleg met Raet om de hieruit voortvloeiende problemen op te lossen.

4. Wat wordt er van u verwacht?

Om een optimale samenwerking van uw systemen met de Raet-componenten te waarborgen en aanspraak te kunnen maken op standaardondersteuning en -onderhoud door Raet, is het volgende vereist:

Verzekert u zich van voldoende kennis en ondersteuning van de binnen uw organisatie gebruikte infrastructuur.

Maak uitsluitend gebruik van door de leveranciers ondersteunde hard- en softwarecomponenten.

Zorg ervoor dat uw operating system is bijgewerkt tot het door de fabrikant ondersteunde patchlevel.

Kies bij het implementeren van een Raet software-oplossing uitsluitend die componentencombinaties welke in de A-matrix worden voorgeschreven.

Volg de berichtgeving van Raet over wijzigingen in de A-matrix. Raet houdt u zorgvuldig op de hoogte van de ontwikkelingen, maar u blijft zelf verantwoordelijk voor het opvolgen van de adviezen.

5. Indeling van dit document

Voor elk van de functies die u in Youforce kunt afnemen, is in dit document een tabel opgenomen. In deze tabellen vindt u de voorwaarden waaraan moet zijn voldaan om de specifieke functie(s) te kunnen gebruiken. Als het nodig is de browserinstellingen van Microsoft Internet Explorer aan te passen, wordt dat in het blok daaronder aangegeven. Hierbij betekent:

Inschakelen dat de daarvoor beschikbare check box in Internet Explorer moet worden aangevinkt;

Uitschakelen dat de (mogelijk) aanwezige vink in de check box moet worden verwijderd.

Raet-functie:	[functienaam]
Vereisten:	[bijv.: ondersteunde internetbrowsers en browserversies, minimale schermresolutie, etc.]
[evt.] Opmerkingen:	
[evt.] Bijzonderheden:	

Internet (Explorer) Opties: [met aanduiding van menu-opties en instellingen in Nederlands en (cursief) in Engels]		
Tabblad → Menu-optie → [evt.] onderliggende menu-optie	[instelling onder deze menu-optie]	[Inschakelen of uitschakelen]
	[instelling onder deze menu-optie]	[Inschakelen of uitschakelen]
	[instelling onder deze menu-optie]	[Inschakelen of uitschakelen]

Youforce portaal

6. Inleiding

Het Youforce-portaal is het toegangsporaal voor alle Software as a Service-functies die Raet haar klanten aanbiedt. Voor een optimale scheiding in functionaliteit maakt Raet onderscheid tussen het HR-professional-portaal en het manager- en medewerkerportaal:

De toegang tot het manager- en medewerkerportaal wordt geautoriseerd op basis van een geldige gebruikersnaam en wachtwoord; voor toegang tot het HR-professional-portaal is daarnaast ook een cliëntcertificaat vereist.

Toegang tot Youforce verkrijgt men door als volgt in te loggen:

- Via de internetpagina voor Youforce-gebruikers: <http://www.youforce.com>. Klik daar op 'Log In' en kies voor het gewenste portaal: voor HR-professional dan wel voor manager en medewerker.
- De aanmeldpagina voor het manager- en medewerkerportaal is ook direct te bereiken via de beveiligde pagina <https://login.youforce.biz>.

7. Webrowsers

Ondersteunde browsers HR- Professional portaal:

- Internet Explorer 8, 9, 10 en 11.

Ondersteunde browsers Manager- en medewerkerportaal:

- Internet Explorer 8, 9, 10 en 11.
- Safari 6.1 en 7,0.
- Firefox (laatste 3 versies, inclusief LTS-versie).
- Chrome (laatste 3 versies).

Opmerking: Uitzonderingen leest u bij het betreffende product.

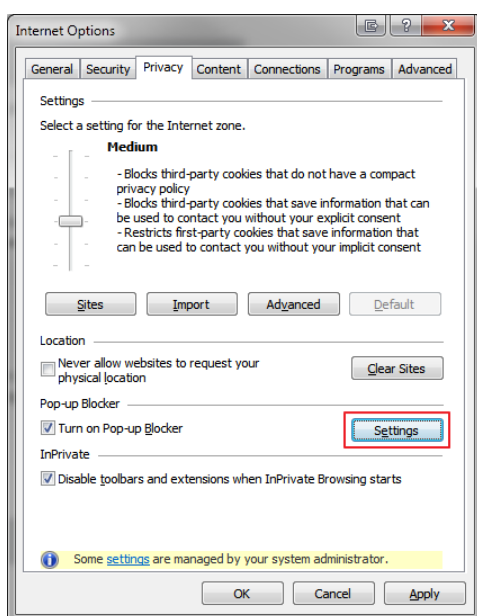
De ondersteuning betreft de functionaliteit die binnen de browser toegankelijk is. Functies die communiceren met het Operating System kunnen aanvullende eisen stellen. Voorbeelden zijn IBU, die alleen op Windows Vista en hoger beschikbaar is, of het uploaden van documenten in Personeelsdossier, wat niet mogelijk is op iOS. De meeste onderdelen van Youforce ondersteunen Internet Explorer 10 en 11. Als de gebruiker desondanks problemen ervaart met een van de applicaties, adviseren wij de Internet Explorer in 'Compatibility View' te gebruiken. Deze uitzonderingen staan beschreven bij de vereisten voor de betreffende applicaties.

De ondersteuning van oudere browsers is momenteel nog noodzakelijk, omdat een aantal applicaties vereisen dat Youforce in 'Compatibility View' wordt gebruikt bij gebruik van Internet Explorer 10 en 11. De browser valt in dat geval terug op de werking van Internet Explorer 7.

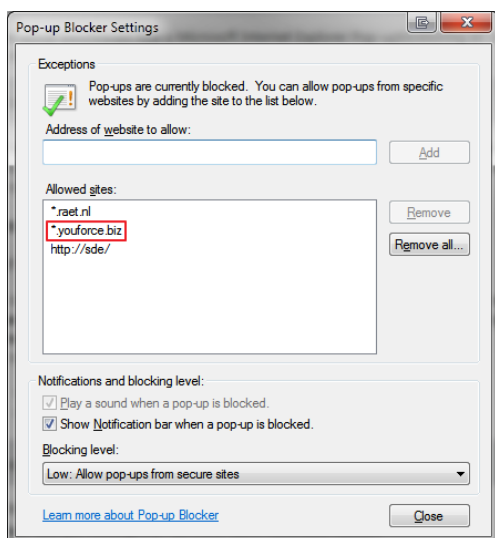
8. Pop-up blocker

Youforce maakt gebruik van pop-upschermen. Met standaard instellingen zal de browser de vraag stellen of deze schermen zijn toegestaan. Standaard blokkeert de browser de pop-ups. U hebt echter de mogelijkheid om in te stellen dat voor een bepaalde website pop-upschermen zijn toegestaan.

Internet Explorer instellingen



Ga naar *Internet Options* | *Privacy* | *Pop-up Blocker* en klik op **Settings**.



In het instellingenschermbord kunt u aangeven dat u de pop-ups van Youforce altijd wilt toestaan. Vul hier het adres **.youforce.biz* in en klik op **Add**. Sluit de schermen.

9. HR-professional–portaal (voor professional en beheerder)

Raet-functie:	HR-professional–portaal	
Vereisten:	Cliëntcertificaat. Minimale schermresolutie 1024 x 768.	
Internet (Explorer) Opties		
Tabblad 'Beveiliging' (Security) → Vertrouwde websites (Trusted Sites)	Onder Websites (Sites) toevoegen.	Youforce: https://*.youforce.biz
Tabblad 'Privacy' → Websites (Sites)	Cookies Toestaan (Allow).	Youforce: https://*.youforce.biz
Tabblad 'Beveiliging' (Security) → Aangepast niveau (Custom level)	Actief uitvoeren van scripts (Javascript). (Active scripting)	Inschakelen
Tabblad 'Privacy' → Pop-up blocker	Onder Instellingen (<i>Settings</i>) pop-ups toestaan.	Youforce: https://*.youforce.biz
Internet (Explorer) Opties (alleen Internet Explorer 9)		
Tabblad 'Geavanceerd' (<i>Advanced</i>)	Foutopsporing in script uitschakelen (Internet Explorer). (<i>Disable script debugging (Internet Explorer)</i>).	Inschakelen
	Foutopsporing in script uitschakelen (Overige). (<i>Disable script debugging (Other)</i>).	Inschakelen
	Melding van elke scriptfout weergeven. (<i>Display a notification about every script error</i>).	Uitschakelen

10. Manager- en medewerkerportaal

Raet-functie:	Manager- en medewerkerportaal: Als HR-professional-portaal.	
Internet (Explorer) Opties		
Tabblad 'Privacy' → Websites (Sites)	Cookies Toestaan (Allow).	Youforce: https://*.youforce.biz
Internet (Explorer) Opties (alleen Internet Explorer 9)		
Tabblad 'Geavanceerd' (Advanced)	Foutopsporing in script uitschakelen (Internet Explorer). (Disable script debugging (Internet Explorer)).	Inschakelen
	Foutopsporing in script uitschakelen (Overige). (Disable script debugging (Other)).	Inschakelen
	Melding van elke scriptfout weergeven. (Display a notification about every script error).	Uitschakelen

11. Verbinding

Er wordt uitsluitend gebruik gemaakt van het HTTPS-protocol via poort 443 naar het domein *.youforce.biz. Bij gebruik van Youforce zal het SSL-certificaat worden gecontroleerd bij Verisign, hetgeen resulteert in een groene browserbalk.

Het gebruik van het manager- en medewerkerportaal valt onder het reguliere browsergedrag van medewerkers in uw organisatie en vergt geen additionele aanpassingen in uw bestaande internetbandbreedte.

Voor het gebruik van het HR-professional-portaal dient minimaal 2 Mb/s aan internetbandbreedte ter beschikking te zijn voor 1 tot 8 gelijktijdige gebruikers. Voor iedere volgende 4 tot 8 gelijktijdige gebruikers is dan één extra Mb/s aan bandbreedte nodig. Dit is een advies, aangezien het gebruik van Internet sterk verschilt per organisatie.

Het HR-professional-portaal wordt naast de beveiliging door middel van het HTTPS-protocol (servercertificaat) beveiligd met gebruikerscertificaten.

Ten opzichte van Raet Online-gebruikerscertificaten is de mate van encryptie voor Youforce-certificaten nog verder verhoogd. Op het Youforce-portaal blijft een Raet Online-certificaat geldig tot aan de vervaldatum.

In het gebruik van het portaal zijn twee groepen te onderscheiden: enerzijds de groep managers en medewerkers die in het gebruik een normaal surfgedrag vertonen en een navenante internetbandbreedte vragen, anderzijds de groep professionele gebruikers.

12. Certificaten en identificatie

De beveiliging van de verbindingen vindt plaats conform de ITU-T (vroeger CCITT) X.509-standaard voor Public Key Infrastructures. De certificaattechnologie hiervoor wordt volledig ondersteund door Windows, zowel op werkstations als op (terminal-)servers. De kennis hiervan wordt verondersteld aanwezig te zijn als

onderdeel van het algehele Windows-beheer. Desgewenst kan Raet hierbij assisteren.

Identificatie op het internet van de portalen vindt plaats op basis van een server-side-certificaat – geregistreerd bij een onafhankelijke partij, 'GlobalSign Domain Validation' genaamd – dat de identiteit van de portalen garandeert. Voor gebruikers van de Youforce-portalen zal deze identificatie en verificatie bij Verisign plaatsvinden.

13. Internet Bestandsuitwisseling (IBU)

Raet-functie:	IBU	
Vereisten:	Als Windows-cliënt installeren. Windows Vista en hoger worden ondersteund. IBU cliënt: 32- of 64-bits.	
Internet (Explorer) Opties:		
Tabblad 'Geavanceerd' (Advanced)	Versleutelde pagina's niet op schijf opslaan. (Do not save encrypted pages to disk).	Uitschakelen

14. Documents Designer

Raet-functie:	Documenten beheerfunctie op Windows platform.	
Vereisten:	Windows Vista en hoger worden ondersteund. .NET Framework 3.5 of hoger.	
Opmerkingen:	Het werkstation van de gebruiker moet voorzien zijn van lokale beheerrechten. Is dat niet het geval, dan dient een systeembeheerder het werkstation éénmalig te voorzien van de juiste beveiligingsinstellingen, uit te voeren door middel van een click-once applicatie.	
Bijzonderheden:	De in deze tabel vermelde vereisten zijn van toepassing voor de <i>Documents Designer</i> . Voor het generen van documenten vanuit Raet functies dient voldaan te zijn aan de voorwaarden vermeld in de A-matrix.	
Internet (Explorer) Opties:		
Tabblad 'Beveiliging' (Security) → Vertrouwde websites (Trusted Sites)	Onder Websites (Sites) toevoegen.	Youforce: https://*.youforce.biz

15. Extended Single Sign-on Server

Om direct en zonder extra autorisatie vanuit uw eigen bedrijfsnetwerk gebruik te kunnen maken van het portaal en haar functies, dient binnen het bedrijfsnetwerk de Raet-softwarecomponent XSSO te worden geplaatst. Raadpleeg voor nadere specificaties de volgende tabel:

Raet-functie:	Extended Single Sign On Server.
Vereisten:	Windows 2003 met IIS6.0 of Windows 2008R2 met IIS7.5. Active directory. .NET Framework 2.0 of hoger. ASP.NET 2.0. SSL-servercertificaat.
XSSO webservice adressen:	https://login1.youforce.biz/lcPortalData/XssoWs/XssoWs.asmx
Bijzonderheden:	De SSL certificate authority dient vertrouwd te worden door het werkstation. Het portaal van Raet dient toegankelijk te zijn via SSL vanaf de IIS-server. De portaal XSSO Webservice is benaderbaar via poort 443. Een centraal (klant)netwerk waar alle gebruikers van Raet functies een eigen account hebben.
Internet (Explorer) Opties:	Geen.

16. Extended Single Sign-on Client

Raet-functie:	Extended Single Sign On Client.	
Internet (Explorer) Opties:		
Tabblad 'Beveiliging' (<i>Security</i>) → Lokaal Intranet (<i>Local intranet</i>) → Aangepast niveau (<i>Custom level</i>)	Automatisch aanmelden met huidige gebruikersnaam en wachtwoord. (<i>Automatic logon with current username and password</i>).	Inschakelen
Tabblad 'Geavanceerd' (<i>Advanced</i>) → Beveiliging (<i>Security</i>)	Geïntegreerde Windows-verificatie inschakelen. (<i>Enable integrated windows Authentication</i>).	Inschakelen
Firefox:	'Windows Integrated Security' aanzetten.	
Safari:	Registreer gebruikersnaam en wachtwoord.	
Chrome:	Registreer gebruikersnaam en wachtwoord.	

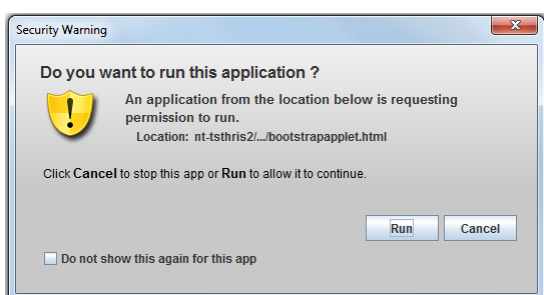
HR Basis functies

17. HR Core Education (HR Access in-service)

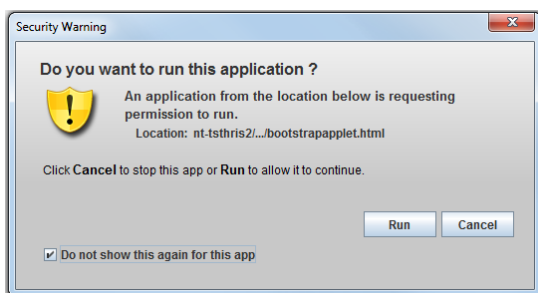
Raet-functie:	Raet HR Access in-Service	
Vereisten:	Sun Java Runtime Environment 1.6 of 1.7 15-01-2015: Oracle Java Runtime Environment 1.8.25	
Internet (Explorer) Opties:		
Tabblad 'Beveiliging' (<i>Security</i>) → Vertrouwde websites (<i>Trusted sites</i>) → Aangepast niveau (<i>Custom level</i>)	Vensters die door een script worden gestart zonder beperkingen aan omvang of positie toestaan. (<i>Allow script-initiated windows without size or position constraints</i>).	Inschakelen

	Scriptlets toestaan. (Allow scriptlets).	Inschakelen
Tools Compatibility View settings	In Internet Explorer 10 en 11 de setting instellen voor de lagere versies: https://*.youforce.biz.	Inschakelen
Microsoft Office		
	Microsoft Office 2003, 2007 en 2010. Het bestandsformaat docx wordt nog niet ondersteund.	

Updaten naar een nieuwe Java-versie.



Tijdens het inloggen ná deze update krijgt u drie keer een beveiligingswaarschuwing van Windows. U kunt bij elk pop-upscherf doorgaan door op **Run** te klikken. Na het derde scherm start HR Access in-service en kunt u de applicatie weer gewoon gebruiken.



Opmerking: Om te voorkomen dat deze melding bij elke inlog terugkomt, moet u de vinkbox **Do not show this again for this app** activeren. Het is mogelijk dat dit geen effect heeft en de meldingen blijven terugkomen. In dat geval is deze optie in uw organisatie centraal uitgezet.

18. HR Core Business (HR Easy)

Raet-functie:	HR Easy	
Vereisten:	.NET Framework 2.0 of hoger. Bij het downloaden van documenten dient Windows Office versie 2003 of hoger te worden gebruikt.	
Internet (Explorer) Opties:		
Tabblad 'Privacy' → 'Geavanceerd' (<i>Advanced</i>)	Directe Cookies. (<i>First party Cookies</i>).	Accepteren
	Cookies per sessie altijd toestaan. (<i>Always allow session cookies</i>).	Uitschakelen
Tabblad 'Geavanceerd' (<i>Advanced</i>) → Aangepast niveau (<i>Custom level</i>)	HTTP 1.1 gebruiken. (<i>Use HTTP 1.1</i>).	Inschakelen
	Versleutelde pagina's niet op schijf opslaan. (<i>Do not save encrypted pages to disk</i>).	Uitschakelen
Tabblad 'Beveiliging' (<i>Security</i>) → Vertrouwde websites (<i>Trusted sites</i>) → Aangepast niveau (<i>Custom level</i>) → .NET Framework-compatibele onderdelen (<i>.Net Framework-reliant components</i>)	Onderdelen uitvoeren die zijn ondertekend met Authenticode. (<i>Run components signed with Authenticode</i>).	Inschakelen
Tabblad 'Beveiliging' (<i>Security</i>) → Vertrouwde websites (<i>Trusted sites</i>) → Aangepast niveau (<i>Custom level</i>) → ActiveX-besturingselementen en -invoegtoepassingen (<i>ActiveX controls and plug-ins</i>)	ActiveX-besturingselementen en invoegtoepassingen uitvoeren. (<i>Run ActiveX controls and plug-ins</i>).	Inschakelen
	Automatisch vragen bij het uitvoeren van ActiveX-besturingselementen. (<i>Automatic prompting for ActiveX controls</i>).	Uitschakelen
	ActiveX-besturingselementen die niet zijn gemarkeerd als veilig initialiseren en uitvoeren in scripts. (<i>Initialize and script ActiveX controls not marked as safe</i>).	Inschakelen
	Eerder ongebruikte ActiveX-besturingselementen uitvoeren zonder waarschuwing. (<i>Allow past operations via script</i>).	Inschakelen
	ActiveX-besturingselementen met handtekening downloaden. (<i>Download signed ActiveX controls</i>).	Inschakelen
Tabblad 'Beveiliging' (<i>Security</i>) → Vertrouwde websites (<i>Trusted sites</i>) → Aangepast niveau (<i>Custom level</i>) → Diversen (<i>Miscellaneous</i>)	Verzenden van niet-versleutelde gegevens op formulier. (<i>Submit non-encrypted form data</i>).	Inschakelen
	Gegevens van de gebruiker blijven gebruiken. (<i>Userdata persistence</i>).	Inschakelen
	Programma's en bestanden in een IFRAME starten. (<i>Launching programs and files in an IFRAME</i>).	Inschakelen
	Toegang tot gegevensbronnen tussen domeinen. (<i>Access data sources across domains</i>).	Inschakelen
Tabblad 'Beveiliging' (<i>Security</i>)	Actief uitvoeren van scripts.	Inschakelen

→ Vertrouwde websites (<i>Trusted sites</i>)	(<i>Active scripting</i>).	
→ Aangepast niveau (<i>Custom level</i>) → Uitvoeren van scripts (<i>Scripting</i>)	Java applets uitvoeren in scripts. (<i>Scripting of Java applets</i>).	Inschakelen
<i>Tools Compatibility View settings</i>	In Internet Explorer 10 en 11 de setting instellen voor de lagere versies: https://*.youforce.biz .	Inschakelen

Payroll functies

19. Payroll Business (Payroll Direct)

Raet-functie	Payroll Business (Raet Payroll Direct)	
Vereisten:	.NET Framework 2.0 of hoger. Bij het downloaden van documenten dient Windows Office versie 2003 of hoger te worden gebruikt. Adobe PDF	
Internet (Explorer) Opties:		
Tabblad 'Privacy' → Geavanceerd (<i>Advanced</i>)	Directe Cookies. (<i>First party Cookies</i>).	Accepteren
	Cookies per sessie altijd toestaan. (<i>Always allow session cookies</i>).	Uitschakelen
Tabblad 'Geavanceerd' (<i>Advanced</i>) → Aangepast niveau (<i>Custom level</i>)	HTTP 1.1 gebruiken. (<i>Use HTTP 1.1</i>).	Inschakelen
	Versleutelde pagina's niet op schijf opslaan. (<i>Do not save encrypted pages to disk</i>).	Uitschakelen
Tabblad 'Beveiliging' (<i>Security</i>) → Vertrouwde websites (<i>Trusted sites</i>) → Aangepast niveau (<i>Custom level</i>) → .NET Framework-compatibele onderdelen (<i>.Net Framework-reliant components</i>)	Onderdelen uitvoeren die zijn ondertekend met Authenticode. (<i>Run components signed with Authenticode</i>).	Inschakelen
Tabblad 'Beveiliging' (<i>Security</i>) → Vertrouwde websites (<i>Trusted sites</i>) → Aangepast niveau (<i>Custom level</i>) → ActiveX-besturingselementen en -invoegtoepassingen (<i>ActiveX controls and plug-ins</i>)	ActiveX-besturingselementen en invoegtoepassingen uitvoeren. (<i>Run ActiveX controls and plug-ins</i>).	Inschakelen
	Automatisch vragen bij het uitvoeren van ActiveX-besturingselementen. (<i>Automatic prompting for ActiveX controls</i>).	Uitschakelen
	ActiveX-besturingselementen die niet zijn gemarkeerd als veilig initialiseren en uitvoeren in scripts. (<i>Initialize and script ActiveX controls not marked as safe</i>).	Inschakelen
	Eerder ongebruikte ActiveX-besturingselementen uitvoeren zonder waarschuwing. (<i>Allow past operations via script</i>).	Inschakelen

	ActiveX-besturingselementen met handtekening downloaden. (Download signed ActiveX controls)	Inschakelen
Tabblad 'Beveiliging' (Security) → Vertrouwde websites (Trusted sites) → Aangepast niveau (Custom level) → Diversen (Miscellaneous)	Verzenden van niet-versleutelde gegevens op formulier. (Submit non-encrypted form data).	Inschakelen
	Gegevens van de gebruiker blijven gebruiken. (Userdata persistence).	Inschakelen
	Programma's en bestanden in een IFRAME starten. (Launching programs and files in an IFRAME).	Inschakelen
	Toegang tot gegevensbronnen tussen domeinen. (Access data sources across domains).	Inschakelen
Tabblad 'Beveiliging' (Security) → Vertrouwde websites (Trusted sites) → Aangepast niveau (Custom level) → Uitvoeren van scripts (Scripting)	Actief uitvoeren van scripts. (Active scripting).	Inschakelen
	Java applets uitvoeren in scripts. (Scripting of Java applets).	Inschakelen
Tools Compatibility View settings	In Internet Explorer 10 en 11 de setting instellen voor de lagere versies: https://*.youforce.biz .	Inschakelen

20. Payroll (Payroll Gemal Direct)

Gemal Direct Integratie

Raet-functie:	Gemal Direct Integratie
Vereisten:	Microsoft Excel 2003 of hoger
Bijzonderheden:	De onderstaande koppelingen zijn onderdeel van de Gemal Direct Integratie-functie: Koppeling SAP hcm Koppeling PeopleSoft hcm Koppeling Oracle hcm Koppeling HR Access in-service hcm Koppeling Gemal Direct Prognose (GDP-bestanden) Bulk invoer WIG (Werkgever Import Gemal)
Internet (Explorer) Opties:	Geen.

Gemal Direct Prognose

Raet-functie:	Gemal Direct Prognose
Vereisten:	Microsoft Excel 2007 of Microsoft Excel 2010 (32-bits).
Internet (Explorer) Opties:	Geen.

21. Pensioen Excasso

Raet-functie:	Pensioen Excasso
Vereisten:	Geen aanvullende eisen aan de browser en haar instellingen ten opzichte van het manager- en medewerker- en HR-professional-portaal.
Opmerkingen:	Voor de goede werking van Pensioen Excasso is van belang dat de

	werkstations die gebruik maken van Pensioen Excasso ook voorzien zijn van lokale Citrix-software: ICA client versie 11 of hoger.
Bijzonderheden:	Geen.

22. Proforma functies

Proforma

Raet-functie:	Proforma
Vereisten:	Geen aanvullende eisen aan de browser en haar instellingen ten opzichte van het HR-professional-portaal.
Opmerkingen:	Geen.
Bijzonderheden:	Geen.

Proforma Lite

Raet-functie:	Proforma Lite
Vereisten:	Geen aanvullende eisen aan de browser en haar instellingen ten opzichte van het manager- en medewerkerportaal.
Opmerkingen:	Geen.
Bijzonderheden:	Proforma Lite, ook genaamd 'Bruto/netto check', functioneert onder het manager- en medewerkerportaal.

Proforma Webservice

Raet-functie:	Proforma Webservice
Vereisten:	Geen aanvullende eisen aan de browser en haar instellingen ten opzichte van het Manager- en medewerker- en HR-professional-portaal.
Opmerkingen:	Deze webservice wordt binnen de SaaS-omgeving alleen gebruikt door Raet Benefit Planner. Als klant van Raet maakt u er niet rechtstreeks gebruik van. De webservice (afzonderlijk geïnstalleerd) wordt aangeroepen door een aantal pensioenplanners, door de Raet Netto App en door m.raet.nl.
Bijzonderheden:	Geen.

Tactische functies

23. Self Service

Self Service algemeen

Raet-functie:	Self Service digitale handtekening in pdf-bestanden.	
Vereisten:	Bij gebruik van digitale handtekeningen in pdf-bestanden moet AATL (Adobe Approved Trust List) in Adobe Reader actief zijn. Deze optie mag niet geblokkeerd zijn door de System Administrator van uw organisatie. Neem zo nodig contact op met deze medewerker. Meer informatie vindt u op de Adobe website of met de trefwoorden "AATL" en "Adobe" in Google.	
Internet (Explorer) Opties:	Bij gebruik van de Declaratiemodule moet u de Compatibility View settings aanpassen voor Internet Explorer 10 en 11.	
<i>Tools Compatibility View settings</i>	In Internet Explorer 10 en 11 de setting instellen voor de lagere versies: https://*.youforce.biz .	Inschakelen

Self Service (Beaufort) en Self Service Business (HR Easy)

Raet-functie:	Self Service templatebeheer met behulp van Textcontrol bij toepassing van HR Core (Beaufort) of HR Core Business (HR Easy).	
Vereisten:	Rollen werknemer en manager. Adobe PDF reader. Rol beheerder. .NET Framework 3.5 of hoger.	
Internet (Explorer) Opties:	Bij gebruik van Textcontrol worden de juiste instellingen ingeregeld via het activeren van een script dat door middel van een pop-up wordt getoond. Bij gebruik van de Declaratiemodule adviseren wij u de compatibility setting aanpassen voor Internet Explorer 10 en 11.	
<i>Tools Compatibility View settings</i>	In Internet Explorer 10 en 11 de setting instellen voor de lagere versies: https://*.youforce.biz .	Inschakelen

Self Service Education (HR Access in-service)

Raet-functie:	Self Service voor HR Access in-service.	
Internet (Explorer) Opties		
Tabblad 'Beveiliging' (Security) → Vertrouwde websites (Trusted sites) → Aangepast niveau (Custom level) → Uitvoeren van scripts (Scripting)	Actief uitvoeren van scripts. (Active scripting).	Inschakelen
	Java applets uitvoeren in scripts. (Scripting of Java applets).	Inschakelen
Internet (Explorer) Opties:	Bij gebruik van de Declaratiemodule moet u de Compatibility View settings aanpassen voor Internet Explorer 10 en 11.	
<i>Tools Compatibility View settings</i>	In Internet Explorer 10 en 11 de setting instellen voor de lagere versies: https://*.youforce.biz .	Inschakelen

24. Verzuim Management (Verzuim Manager)

Raet-functie:	Verzuim Management (Verzuim Manager)	
Vereisten:	Microsoft Windows Vista en hoger. Microsoft Office versie 2003, 2007 of 2010. Adobe Reader (Internet Explorer add-on).	
Internet (Explorer) Opties:		
Tabblad 'Algemeen' (<i>General</i>) → Browsergeschiedenis (<i>Browsing history</i>) → Instellingen (<i>Settings</i>)	Controleer voor nieuwe versies van opgeslagen gegevens: Elke keer dat ik een webpagina bezoek. (<i>Check for newer versions of stored pages: Every time I visit the webpage.</i>)	
Tabblad 'Beveiliging' (<i>Security</i>) → Vertrouwde websites (<i>Trusted sites</i>)	Beveiligde modus inschakelen. (<i>Enable Protected Mode.</i>)	Uitschakelen
Tabblad 'Beveiliging' (<i>Security</i>) → Vertrouwde websites (<i>Trusted sites</i>) → Aangepast niveau (<i>Custom level</i>) → Gedownload elementen (<i>Downloads</i>):	Bestanden downloaden. (<i>file download.</i>)	Inschakelen
Tabblad 'Beveiliging' (<i>Security</i>) → Vertrouwde websites (<i>Trusted sites</i>) → Aangepast niveau (<i>Custom level</i>) → Diversen (<i>Miscellaneous</i>)	Toegang tot gegevensbronnen tussen domeinen. (<i>Access data sources across domains.</i>)	Inschakelen
	Websites mogen vensters zonder adres- of statusbalk openen. (<i>Allow websites to open windows without address or status bars.</i>)	Inschakelen
	Niet vragen om een cliëntcertificaat te selecteren als er slechts één certificaat bestaat. (<i>Don't prompt for client certificate selection when only one certificate exists.</i>)	Inschakelen
	Vensters en frames door verschillende domeinen laten navigeren. (<i>Navigate windows and frames across different domains.</i>)	Inschakelen
Tabblad 'Beveiliging' (<i>Security</i>) → Vertrouwde websites (<i>Trusted sites</i>) → Aangepast niveau (<i>Custom level</i>) → Uitvoeren van scripts (<i>Scripting</i>)	Actief uitvoeren van scripts. (<i>Active scripting.</i>)	Inschakelen
	Statusbalkupdates via scripts toestaan. (<i>Allow status bar updates via script.</i>)	Inschakelen
<i>Tools Compatibility View settings</i>	In Internet Explorer 10 en 11 de setting instellen voor de lagere versies: https://*.youforce.biz .	Inschakelen

25. Werving & Selectie

Raet-functie:	Werving en Selectie	
Internet (Explorer) Opties:		
Tabblad 'Beveiliging' (<i>Security</i>) → Vertrouwde websites (<i>Trusted sites</i>) → Aangepast niveau (<i>Custom level</i>) → Gedownload elementen (<i>Downloads</i>)	Bestand downloaden. (<i>file download.</i>)	Inschakelen

Tabblad 'Beveiliging' (<i>Security</i>) → Vertrouwde websites (<i>Trusted sites</i>) → Aangepast niveau (<i>Custom level</i>) → Diversen (<i>Miscellaneous</i>)	Toegang tot gegevensbronnen tussen domeinen. (<i>Access data sources across domains</i>).	Inschakelen
	Websites mogen vensters zonder adres- of statusbalk openen. (<i>Allow websites to open windows without address or status bars</i>)	Inschakelen
	Niet vragen om een cliëntcertificaat te selecteren als er geen of slechts één certificaat bestaat. (<i>Don't prompt for client certificate selection when no certificates or only one certificate exist</i>)	Inschakelen
Tabblad 'Beveiliging' (<i>Security</i>) → Vertrouwde websites (<i>Trusted sites</i>) → Aangepast niveau (<i>Custom level</i>) → Uitvoeren van scripts (<i>Scripting</i>)	Actief uitvoeren van scripts. (<i>Active scripting</i>)	Inschakelen
	Status balk updates via scripts toestaan. (<i>Allow status bar updates via script</i>)	Inschakelen

26. Performance Management (Medewerkerontwikkeling)

Raet-functie:	Performance Management (Medewerkerontwikkeling)	
Vereisten:	Minimum schermresolutie: 1024x768 px.	
Internet (Explorer) Opties:		
Tabblad 'Algemeen' (<i>General</i>) → Browsergeschiedenis (<i>Browsing history</i>) → Instellingen (<i>Settings</i>)	Controleer voor nieuwe versies van opgeslagen gegevens: Elke keer dat ik een webpagina bezoek (<i>Check for newer versions of stored pages: Every time I visit the webpage</i>).	Inschakelen
Opmerkingen:	Internet Explorer 8 wordt niet meer ondersteund.	
Bijzonderheden:	Geen.	

27. Opleidingsmanagement

Raet-functie:	Opleidingsmanagement	
Vereisten:	Geen aanvullende eisen aan de browser en haar instellingen ten opzichte van het manager- en medewerker- en HR-professional-portaal.	
Opmerkingen:	Internet Explorer 8 wordt niet meer ondersteund.	
Bijzonderheden:	Geen.	

28. Rooster Planning (Roosterweb)

Raet-functie:	Rooster Planning (Roosterweb)	
Vereisten:	Geen aanvullende eisen aan de browser en haar instellingen ten opzichte van het Manager- en medewerker- en HR-professional-portaal.	

Opmerkingen:	Geen.
Bijzonderheden:	Geen.

Overige functies

29. Loonaangifte

Raet-functie:	Loonaangifte
Vereisten:	Client certificaat Adobe PDF Microsoft Excel 2003 of hoger
Opmerkingen:	Geen.
Bijzonderheden:	Geen.

30. Flex Benefits (Benefit Planner)

Raet-functie:	Flex Benefits (Benefit Planner)
Vereisten:	Rollen Werknemer en Manager: Adobe Reader Rol beheerder: IBU (alleen noodzakelijk in combinatie met HR Core (Beaufort).
Opmerkingen:	Geen.
Bijzonderheden:	Geen.

31. Salarisdossier en Personeelsdossier

Raet-functie:	Salarisdossier en Personeelsdossier
Vereisten:	Gebruik van Adobe Flash Player 8 of hoger is niet meer noodzakelijk. Als Flash Player wel is geïnstalleerd op uw systeem, is het noodzakelijk dat deze plugin ook daadwerkelijk geactiveerd is in de browser. Is Flash Player door uw systeembeheer uitgezet in verband met beveiligingsissues, dan is het aan te bevelen om Flash Player te de-installeren van uw systeem. Geen aanvullende eisen aan de browser en de browser-instellingen ten opzichte van het manager- en medewerker- en HR-professional-portaal.
Opmerkingen:	Het uploaden van documenten in Personeelsdossier is niet mogelijk met Apple iOS.
Bijzonderheden:	Geen.

32. Management Informatie

Management Informatie (algemeen)

Raet-functie:	Management Informatie click-once functie (Report Builder v3)	
Vereisten:	Windows Vista en hoger worden ondersteund. .NET Framework 3.5 of hoger voor ad-hocrapportage. Eénmalig de click-once software component. Report Builder versie 3.0 installeren	
Opmerkingen:	De hyperlink naar services moet via internet te benaderen zijn (met andere woorden: moet in de firewall worden doorgelaten): https://services.youforce.biz . De hyperlink naar Report Builder moet via internet te benaderen zijn: https://reportbuilder.youforce.biz .	
Internet (Explorer) Opties:		
Tabblad 'Beveiliging' (<i>Security</i>) → Vertrouwde websites (<i>Trusted sites</i>) → Aangepast niveau (<i>Custom level</i>)	Bestand downloaden (<i>file download</i>)	Inschakelen
	Websites mogen vensters zonder adres- of statusbalk openen (<i>Allow websites to open windows without address or status bars</i>)	Inschakelen
	Automatisch aanmelden met huidige gebruikersnaam en wachtwoord / Om gebruikersnaam en wachtwoord vragen (<i>Automatic logon with current user name and password / Prompt for user name and password</i>)	Eén van deze twee opties kiezen
Tabblad 'Verbindingen' (<i>Connections</i>) → LAN instellingen (<i>LAN settings</i>)	Instellingen automatisch detecteren (<i>Automatically detect settings</i>)	Uitschakelen
Tabblad 'Geavanceerd' (<i>Advanced</i>)	Versleutelde pagina's niet op schijf opslaan (<i>Do not save encrypted pages to disk</i>)	Uitschakelen

Export Service

Raet-functie:	Export Service
Vereisten:	IBU cliënt
Opmerkingen:	Geen.
Bijzonderheden:	Geen.